

СПЕЦІАЛЬНІСТЬ 191 "АРХІТЕКТУРА ТА МІСТОБУДУВАННЯ"

Практичне навчання

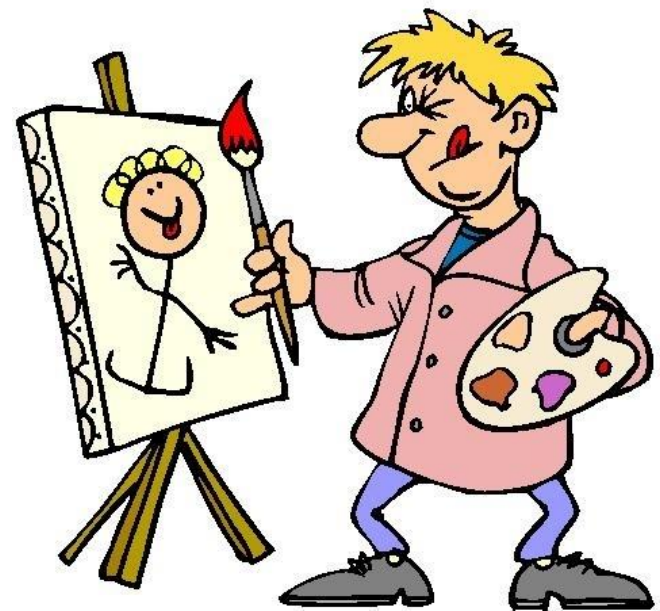
Види практик

- Навчальна
- Виробнича технологія
- Виробнича переддодаткова освіта



Види навчальних практик

- ознайомча;
- креслярська;
- проектна;
- макетна;
- геодезична;
- обмірна;
- практика з малюнку.



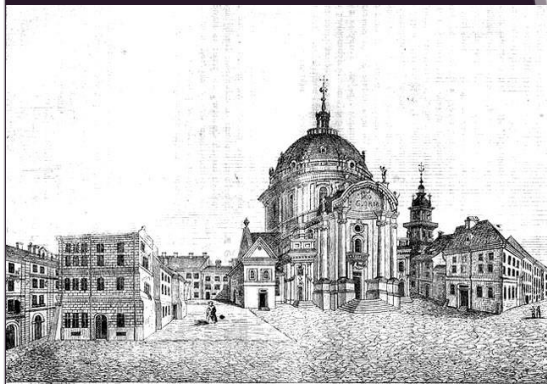
Ознайомча практика



- **Мета навчальної ознайомчої практики** – ознайомлення студентів з історично сформованими архітектурними стилями, з архітектурно-художніми закономірностями розвитку і формування міського середовища, формуванням благоустрою, характер вуличної мережі, система площ. Вивчення на прикладах окремих споруд та ансамблів старовинної та сучасної архітектури генезису архітектурної форми у цілому та в деталях.
- **Завдання практики** - пізнання на основі історичних матеріалів логіки розвитку архітектури дозволить студентам орієнтуватися в питаннях сучасної архітектури та перспективного планування.

Навчання здійснюється протягом 6-ти годин на добу, під час яких висвітлюється інформація про існуючі будівлі, архітектурні стилі будівель, конструктивне, об'ємне та планувальне вирішення будівель, зовнішнє та внутрішнє оформлення.

Студенти знайомляться з будівлями, що зводяться, конструктивним вирішенням, сучасними технологіями будівництва та будівельними матеріалами.



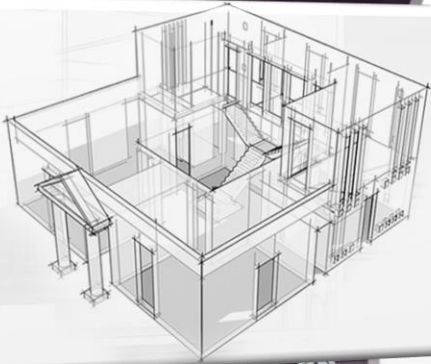
Креслярська практика

- **Мета практики** – закріплення теоретичних знань та вдосконалення вмінь, набутих у процесі вивчення дисциплін архітектурного циклу: «Креслення та основи нарисної геометрії», «Архітектурна графіка та будівельне креслення», «Конструкції будівель та споруд» шляхом вироблення практичних навичок виконання графічних матеріалів
- **Завдання практики** – в результаті проходження практики студент повинен знати: основні стандарти та правила виконання архітектурних та будівельних креслень; способи вирішення графічних задач при побудові зображень архітектурних об'єктів. Вміти: виконувати архітектурно-будівельні креслення згідно діючих державних стандартів; будувати перспективні зображення та тіні архітектурних об'єктів використовуючи наявні креслярські приладдя.



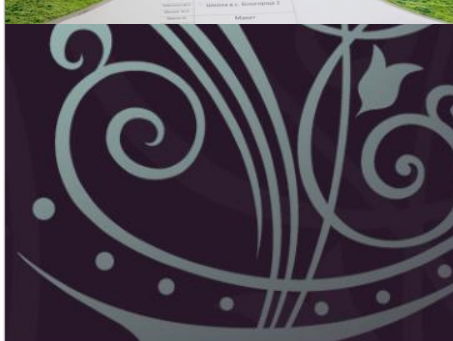
Проектна практика

- **Мета практики** – закріплення теоретичних знань та вдосконалення вмінь, набутих у процесі вивчення дисциплін архітектурного циклу: «Креслення та основи нарисної геометрії», «Архітектурна графіка та будівельне креслення», «Конструкції будівель та споруд» шляхом вироблення практичних навичок виконання графічних матеріалів.
- **Завдання практики** – в результаті проходження практики студент повинен знати основні засоби графічного зображення, техніку виконання різних прийомів графіки, інструменти та матеріали, які використовують для виконання графічних робіт.
- Програма складається з теоретичних та практичних розділів, якими передбачено вивчення специфічних особливостей архітектурної графіки як системи прийомів зображення в архітектурній діяльності, специфіки архітектурної графіки в відображенні проблеми навчального і практичного проектування та значення культури архітектурної графіки в багатогранності аспектів творчості архітектора.



Макетна практика

- **Мета практики** - розкрити роль макету як частин творчого процесу архітектурного проектування, розвивати просторове мислення і художній смак, ознайомитись з матеріалами, що використовуються для виготовлення макетів, навчитись вибирати матеріали, що використовуються для виготовлення макетів, навчитись вибирати матеріали в залежності від призначення макету і розкрити їх художні властивості.
- **Завдання практики** - виробити практичні навички при обробці різних матеріалів, вивчити основні методи виготовлення різних за призначенням макетів – планувальних, об'ємних, робочих, виставкових.



Геодезична практика

- Метою геодезичної практики є придбання студентами професійних практичних знань, умінь і навичок з комплексу геодезичних робіт, які необхідні для проектування, будівництва та експлуатації будівель та споруд.
- **Завдання практики:** в результаті проходження практики студент повинен знати зміст і технологію розробки топографічних планів, профілів та інших геодезичних документів, точність, повноту і детальність відображення предметів місцевості та рельєфу; методику, послідовність і технологію виробництва геодезичних вимірів; технологію та організацію виробництва геодезичних побудов, контрольних вимірів і вивірок; методику обґрунтування точності геодезичних побудов. Вміти: читати топографічні плани і карти (мапи), профілі і вирішувати на їх основі інженерні завдання; самостійно виконувати нескладні геодезичні виміри, побудови й роботи, які пов'язані з розміткою споруди, контролем їх геометричних форм при зведенні.



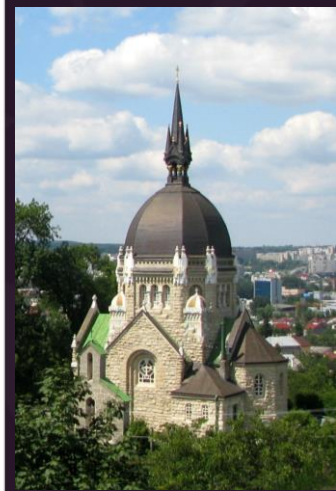
Обмірна практика



- **Мета навчальної обмірної практики** – закріплення теоретичних знань та вдосконалення вмінь, набутих у процесі вивчення дисциплін архітектурного циклу: «Історія архітектури», «Конструкції будівель і споруд», «Будівельне креслення» шляхом вироблення практичних навичок проведення в натурі обмірів об'єктів архітектури та виготовлення графічних матеріалів.
- **Завдання практики** - в результаті проходження практики студент повинен знати: призначення та ціль архітектурних обмірів; прилади та інструменти, що застосовують для їх виконання; види фіксації та способи виконання обмірів різних елементів архітектурної споруди. Вміти: застосувати на практиці необхідні інструменти для обмірів; провести обміри важкодоступних елементів за допомогою різних способів; виконати креслення архітектурних обмірів.

Практика з малюнку та живопису

- **Мета навчальної практики з малюнку та живопису** - закріплення знань і навичок, отриманих за період вивчення курсу «Малюнок та живопис», забезпечення художньо-графічної і композиційної підготовки на початкових етапах архітектурної освіти, формування об'ємно-просторового мислення, вміння відображати архітектурні форми, об'єми і простір з натури, по пам'яті, з уяви.
- **Завдання практики** – в результаті проходження практики студент повинен знати: як створити виразний художній образ, оригінальну композицію тією чи іншою мовою окремого виду образотворчого мистецтва (аквареллю, олівцем, за допомогою графіки) найкращим чином використовуючи можливості художніх матеріалів. Вміти: швидко і вільно оперувати пошуковими начерками і ескізами; усвідомлено бачити тривимірну форму, логічно аналізувати її в просторі, грамотно зображати її на двовимірній площині графічними засобами, кольором, технічними прийомами.



Виробнича технологічна практика

- **Мета виробничої технологічної практики** – ознайомлення з проектною справою і здобуття навиків креслярської професії. Закріплення знань і навичок, отриманих за період вивчення курсу спецдисциплін.
- **Завдання практики** – професійно - технічне навчання і набуття основних робочих навичок зі спеціальності. Під час практичного навчання у студентів формується вміння виконання різноманітних проектних робіт: креслень, макетів, паспортів фасадів і т. д., вивчення проектних і нормативних матеріалів, збір матеріалу до виконання курсового проекту. В результаті проходження технологічної практики студент повинен знати: виробничо - господарську діяльність проектної організації (установи) і її організаційну структуру; сучасні методи організації проектного виробництва; основні положення архітектурного проектування громадських, житлових, промислових та інших об'єктів будівництва; правила внутрішнього розпорядку проектної організації (установи); правила охорони праці, протипожежного захисту. Вміти: скласти коротку характеристику проектної організації (установи) об'єкту проходження практики

Перспектива





Виробнича переддипломна практика

- **Мета виробничої переддипломної практики** – ознайомлення з виробництвом і здобуття робочої професії з присвоєнням кваліфікаційного розряду. Закріплення знань і навичок, отриманих за період вивчення курсу спецдисциплін.
- **Завдання практики** – у результаті проходження практики студент повинен ознайомитися з передовими методами і прийомами проектування й будівництва громадських будинків і міських інженерних споруд, ознайомитися з прогресивними методами проектування виробництва та організацій основних видів будівельно-монтажних робіт у проектній організації, конструкторському бюро, проектній чи будівельній фірмі.
- Під час проходження переддипломної практики студент знайомиться з проектуванням і будівництвом різних об'єктів, збирає матеріал для дипломного проектування.
- В результаті проходження переддипломної практики студент повинен знати: сучасні методи проектного виробництва; техніку виконання креслень олівцем та на комп'ютері; правила охорони праці, протипожежного захисту. Вміти: скласти коротку характеристику проектної організації (установи), об'єкту проходження практики; аналізувати конструктивне та об'ємно-планувальне вирішення різних об'єктів;

Бази проходження практик

ТзОВ фірма «Інтербуд» ТзОВ «АБМК»
ПП «ABR Development» ТзОВ «Львівпроект»
ЛКП «Архбуднагляд» ТзОВ «Аркада»
ТзОВ «Архбудінвест» ТзОВ «Львівпроект»
ПП «Універсал Проект» ТзОВ фірма «Інтербуд»
ТзОВ «Нарольський і Партнери»»
ТзОВ«ТРЕМБІТА» ПП «Проект-центр»
ДНРІ «Укрзахідпроектреставрація»
ТзОВ "Творча майстерня "Універсал"
ПП «АФГ» ТзОВ НДІ «Етера»
ДП ДПМ «Містопроєкт»
ПП «АФГ»

